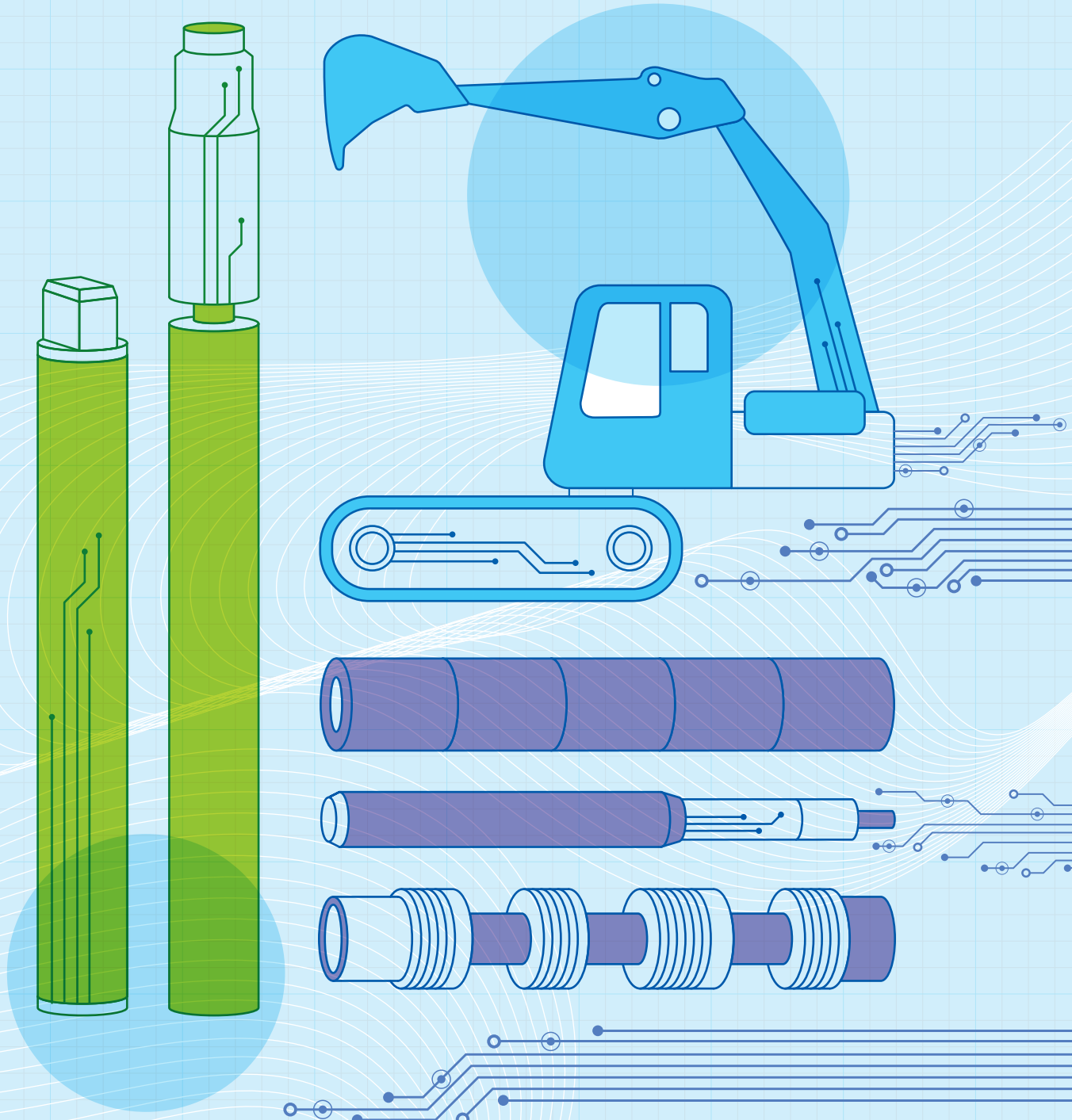




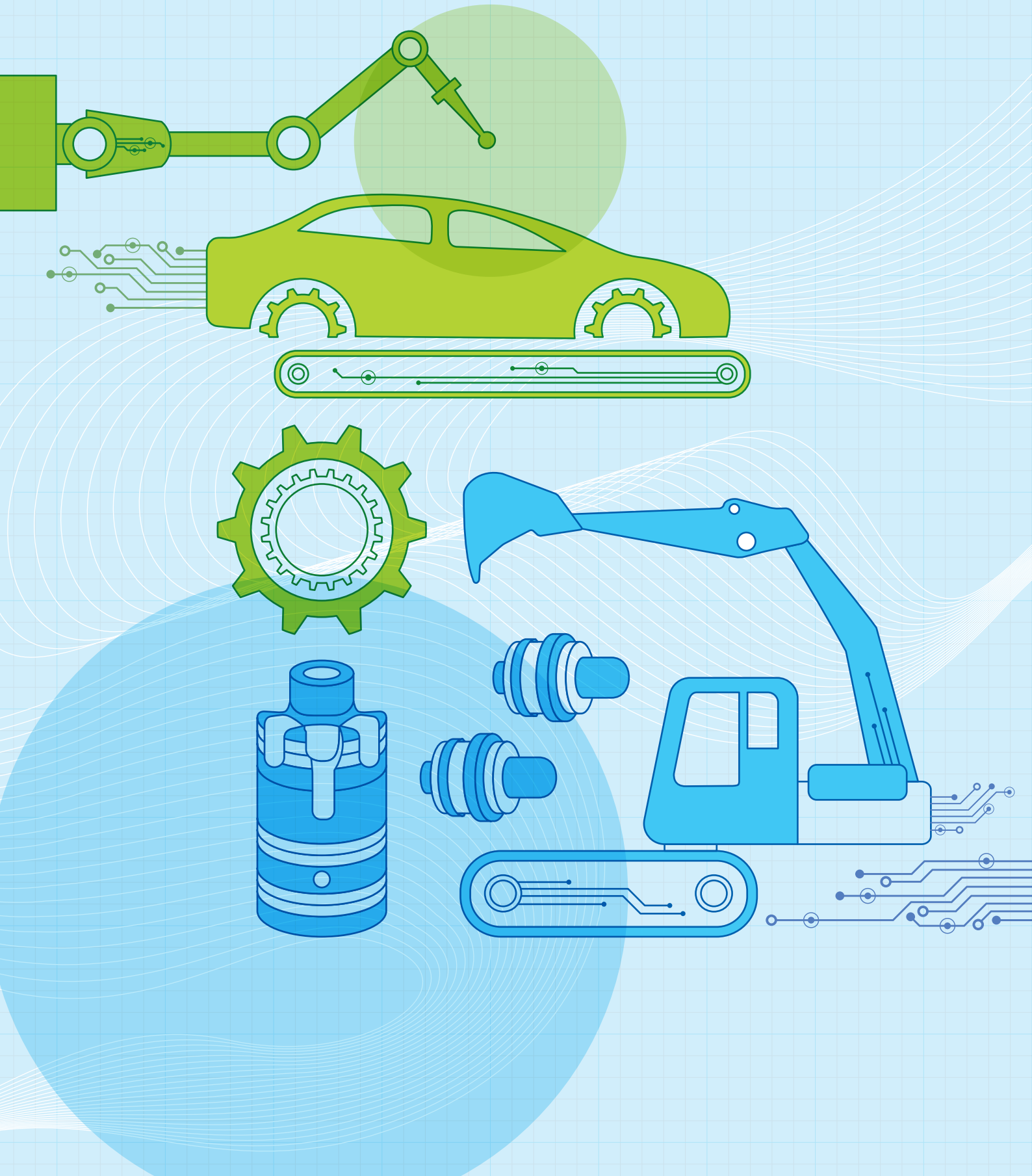
# 國際精密集團

## IPE Group Limited

(於開曼群島註冊成立之有限公司)  
(股份代號 : 929)

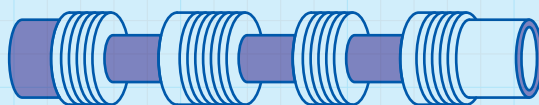
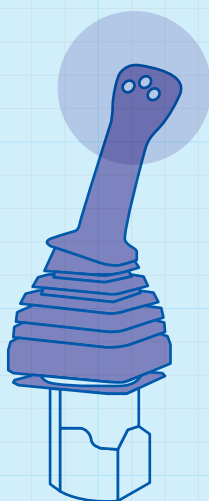


中期報告 2022



# 目錄

|           |    |
|-----------|----|
| 公司資料      | 2  |
| 公司簡介      | 4  |
| 公司里程      | 5  |
| 集團架構      | 6  |
| 財務摘要      | 8  |
| 管理層討論及分析  | 11 |
| 簡明綜合損益表   | 16 |
| 簡明綜合全面收益表 | 17 |
| 簡明綜合財務狀況表 | 18 |
| 簡明綜合現金流量表 | 20 |
| 簡明綜合權益變動表 | 21 |
| 簡明財務報表附註  | 22 |
| 其他資料      | 34 |



# 公司資料

## 董事會

### 執行董事

曾廣勝先生(主席兼行政總裁)  
吳凱平先生

### 非執行董事

曾靜女士  
陳匡國先生

### 獨立非執行董事

楊如生先生  
張振宇先生  
梅唯一先生

## 授權代表

曾廣勝先生  
譚耀忠先生

## 公司秘書

譚耀忠先生

## 審核委員會

楊如生先生(主席)  
張振宇先生  
梅唯一先生

## 薪酬委員會

張振宇先生(主席)  
曾廣勝先生  
楊如生先生  
梅唯一先生

## 提名委員會

曾廣勝先生(主席)  
楊如生先生  
張振宇先生  
梅唯一先生

## 環境、社會及管治委員會

張振宇先生(主席)  
曾廣勝先生  
楊如生先生  
梅唯一先生

## 本公司之法律顧問

金杜律師事務所

## 網址

<http://www.ipegroup.com>

# 公司資料

## 註冊辦事處

89 Nexus Way  
Camana Bay  
Grand Cayman, KY1-9009  
Cayman Islands

## 香港主要營業地點

香港九龍  
九龍灣宏照道39號  
企業廣場三期  
23樓5-6室

## 中國主要營業地點

中國廣東省  
廣州市增城區  
岳湖村朱仙路8號  
郵編：511335

## 泰國主要營業地點

99/1 Mu Phaholyothin Road, Sanubtueb  
Wangnoi, Ayutthaya 13170, Thailand

## 香港股份過戶登記分處

香港中央證券登記有限公司  
香港灣仔  
皇后大道東183號  
合和中心17樓1712-1716號舖

## 主要往來銀行

南洋商業銀行有限公司  
香港上海滙豐銀行有限公司

## 核數師

畢馬威會計師事務所  
執業會計師  
於財務匯報局條例下的註冊公眾利益實體核數師

## 股份代號

929

## 上市地點

香港聯合交易所有限公司主板

## 公司簡介



國際精密集團有限公司(「本公司」或「國際精密集團」)於二零零二年七月十日在開曼群島註冊成立為獲豁免有限公司。本公司為投資控股公司，其附屬公司(統稱「本集團」)主要從事精密金屬零件製造及銷售業務。

本集團於一九九零年在新加坡開展其精密零件業務，現在製造用於汽車零件、液壓設備、電子設備零件及其他儀器的精密金屬零件及裝配零件。

本集團之尊貴客戶全為資訊科技、液壓動力、汽車及電器行業之頂級跨國企業。彼等對精密金屬零件之精確度要求極高。除按照客戶規格供應大量精密零件外，本集團亦為全球各地夥伴提供解決方案，並與彼等緊密合作推行新項目。由於該等項目涉及多種金屬、塑膠零件及電子線路的開發，並需具備各種零件最後組裝及測試組裝設備的專業知識，方可運送予最終用家，故該等項目一般需要花費頗長時間方能運作。本集團已建立一支優秀的工程師隊伍，能夠為世界各地夥伴提供解決方案。



# 公司里程

2021

廣州新豪成立廣東省精密製造(新豪)工程技術研究中心  
廣州新豪成為GM集團優秀質量供應商  
廣州新豪成為燕山大學研究生聯合培養基地

2020

廣州新豪為廣東製造業500強企業之一  
東莞科達榮獲東莞領益精密製造科技有限公司頒發之供應商最佳進步獎  
廣州新豪榮獲博世力士樂(中國)有限公司頒發之長期服務獎，以表彰其始終如一提供高質量的產品及服務

2019

國際精密集團有限公司獲委任為中國機器人產業聯盟理事單位  
廣州新豪獲委任為廣州市機器人協會第一屆理事單位  
國際精密集團有限公司獲Schaeffler and Continental提名為優質供應商

2018

與浙江大學華南工業技術研究院簽訂戰略框架合作協議  
廣州新豪獲認可為高新技術企業  
常熟科裕格蘭及東莞科達取得IATF16949認證 — 汽車認證

2017

成功與清華大學深圳研究生院設立研究生聯合培養基地  
廣州新豪獲頒IATF16949認證 — 汽車認證

2015

成功研發自主品牌機械手

2014

江蘇科達完成發展本集團於常熟地皮第一期建造工程，此舉提供40,000平方米生產面積

2013  
年前

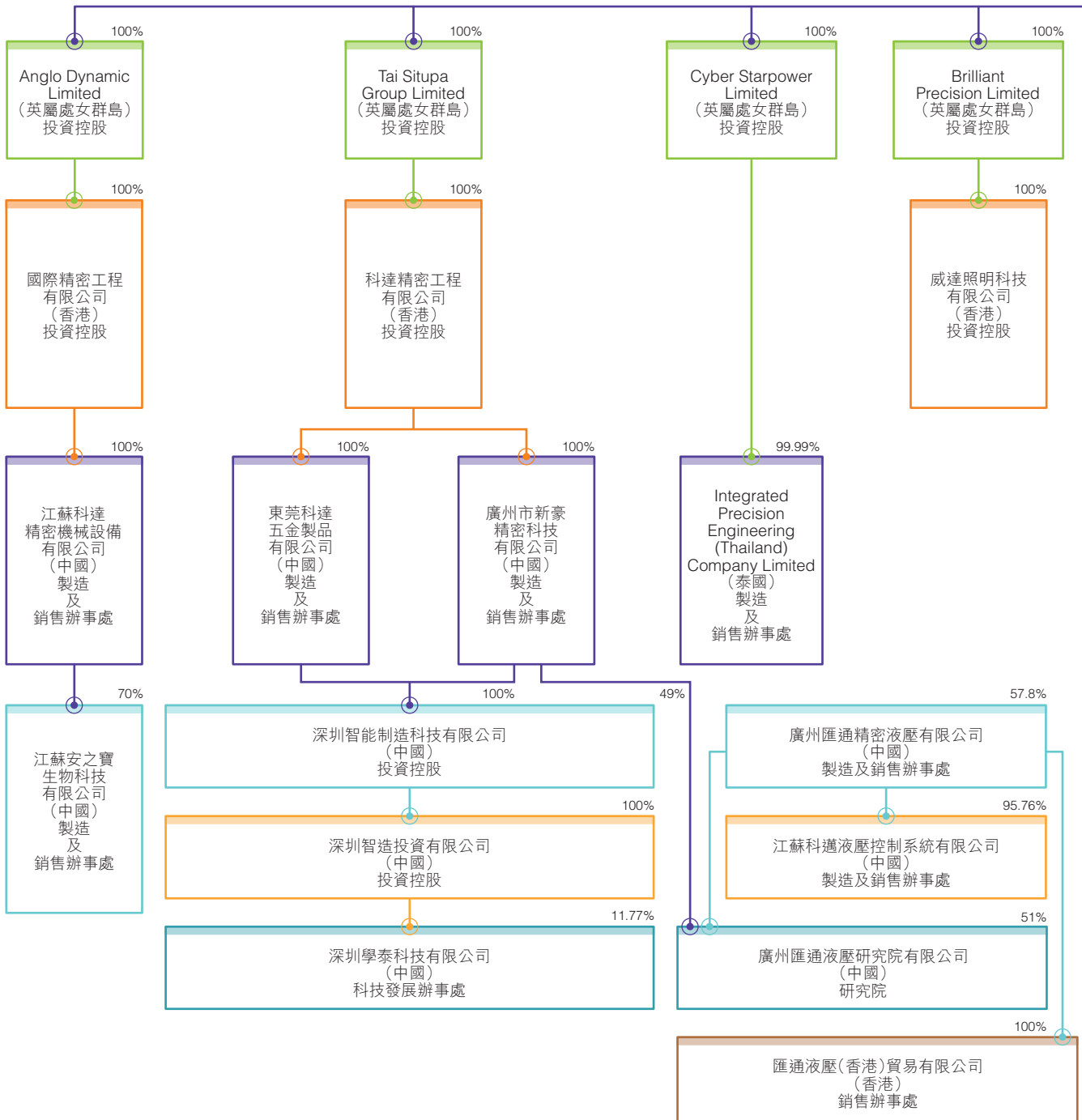
於二零一一年在中國江蘇省成立江蘇科達，並於常熟買入166,631平方米土地  
廣州新豪於二零一零年獲頒TS16949認證 — 汽車認證  
於二零零四年十一月一日在香港聯合交易所有限公司主板上市  
於二零零二年在中國廣東省成立廣州新豪  
於一九九七年在泰國成立IPE(泰國)  
於一九九四年在香港成立IPE(香港)及在中國廣東省成立東莞科達  
於一九九零年在新加坡成立IPE(新加坡)

# 集團架構

本公司於二零二二年六月三十日之主要附屬公司及聯營公司

## 國際精密集團有限公司

(開曼群島)投資控股





# 集團架構

本公司於二零二二年六月三十日之主要附屬公司及聯營公司



# 財務摘要

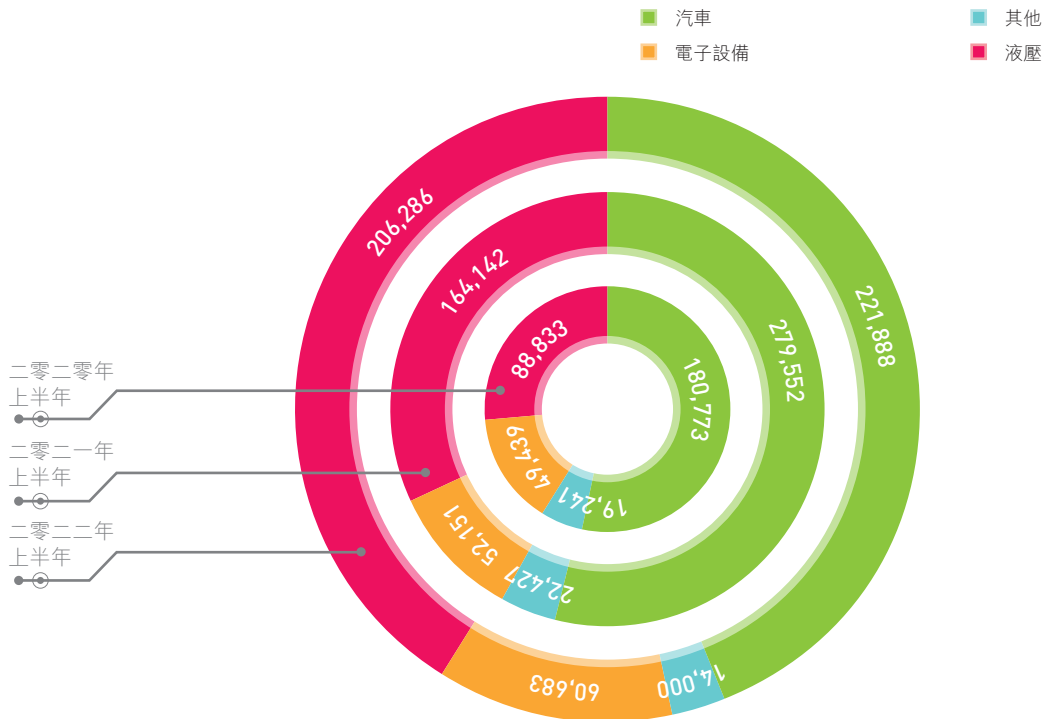
## 比率分析

|                      | 二零二二年<br>六月三十日 | 截至十二月三十一日止年度 |       |        |        |
|----------------------|----------------|--------------|-------|--------|--------|
|                      |                | 二零二一年        | 二零二零年 | 二零一九年  | 二零一八年  |
| 主要統計數據：              |                |              |       |        |        |
| 流動比率                 | <b>5.88</b>    | 4.21         | 6.42  | 7.93   | 2.59   |
| 現金淨額對權益比率            | <b>0.31</b>    | 0.34         | 0.38  | 0.34   | 0.24   |
| 槓桿比率#                | <b>10.9%</b>   | 7.3%         | 10.9% | 15.1%  | 25.8%  |
| 股息派發比率               | 不適用            | 不適用          | 不適用   | 13.1%  | 11.2%  |
| 毛利率                  | <b>27.0%</b>   | 25.9%        | 23.0% | 22.3%  | 30.8%  |
| 除利息、稅項、折舊及攤銷前<br>盈利率 | <b>15.8%</b>   | 20.8%        | 16.9% | 19.7%  | 27.5%  |
| 純利率                  | <b>3.9%</b>    | 8.8%         | 4.0%  | 5.1%   | 9.0%   |
| 應收賬款週轉平均日數           | <b>103天</b>    | 97天          | 115天  | 110天   | 103天   |
| 存貨週轉平均日數             | <b>162天</b>    | 128天         | 138天  | 153天   | 143天   |
| 每股股份數據：              |                |              |       |        |        |
| 每股資產淨值(港元)           | <b>1.90</b>    | 1.96         | 1.79  | 1.63   | 1.61   |
| 每股股息                 | 無              | 無            | 無     | 0.50港仙 | 0.90港仙 |
| 每股盈利—基本              | <b>1.1港仙</b>   | 7.7港仙        | 2.6港仙 | 3.83港仙 | 8.11港仙 |
| 每股盈利—攤薄              | <b>1.1港仙</b>   | 7.7港仙        | 2.6港仙 | 3.83港仙 | 8.11港仙 |

# 槓桿比率為計息的銀行貸款餘額除以權益。

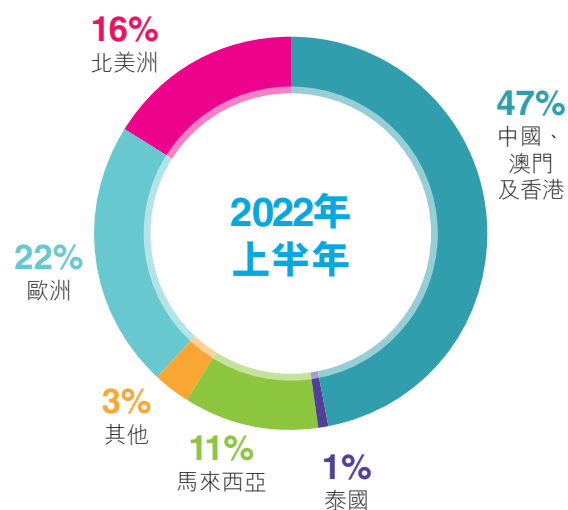
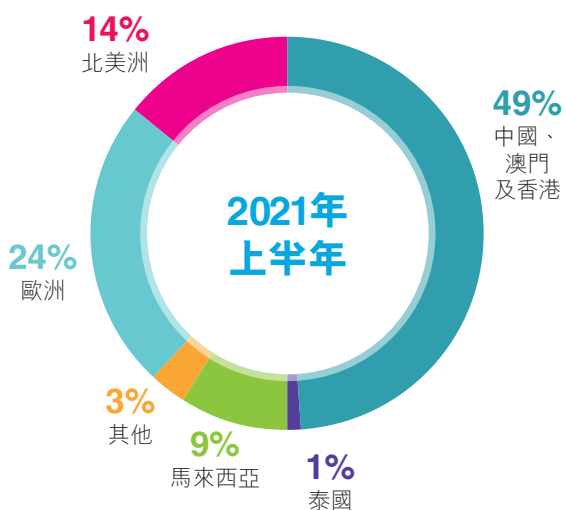
## 業務分部

千港元

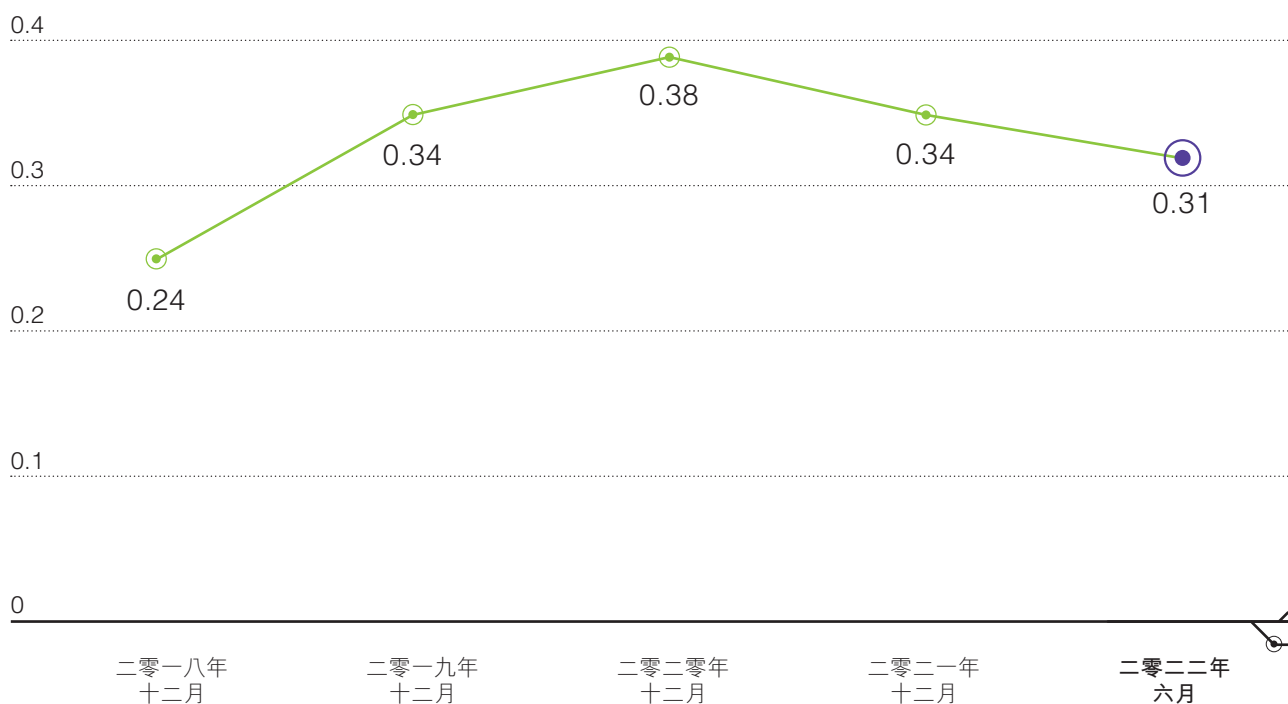


# 財務摘要

## 地區分類比例

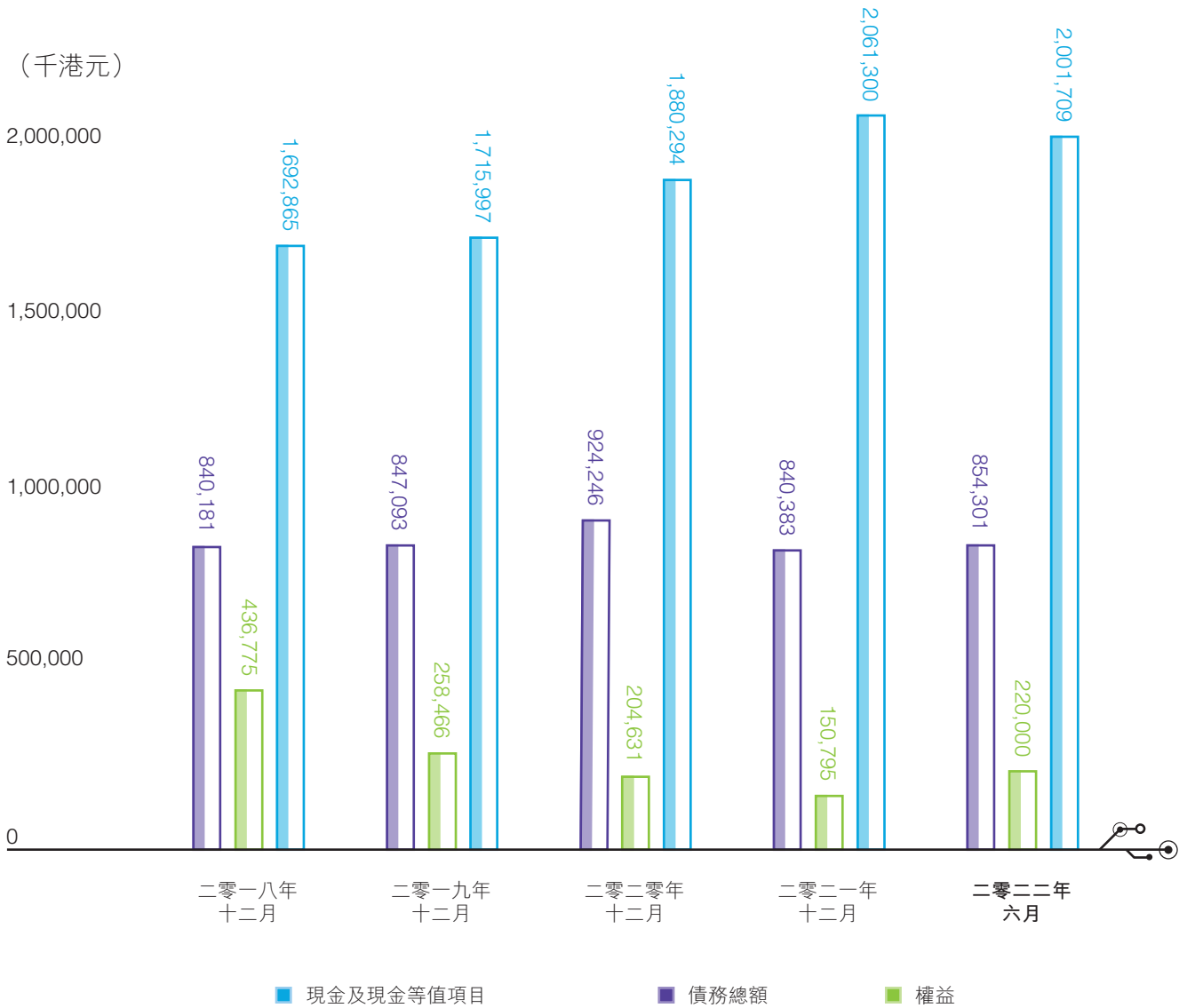


## 現金淨額對權益比率



# 財務摘要

## 現金及現金等值項目、債務總額及權益



# 管理層討論及分析

## 主席報告

本人謹代表董事會(「董事會」)向股東提呈國際精密集團有限公司(「國際精密」或「本公司」)及其附屬公司(統稱「本集團」或「國際精密集團」)截至二零二二年六月三十日止上半年度業績。

## 業務回顧

中國對新冠疫情以高度設防，避免社區擴大疫情爆發，避免出現大規模人員受感染的情況。今年年初中國多個城市出現疫情，例如上海，天津，長春等城市，當中特別是上海疫情下，當地政府實施長期禁止商業活動，從而影響面廣。本集團部份客戶群正位於以上地區，遵守當地各項防疫措施，客戶未能正常營業，只能停工停產，推後送貨交期，等待復工。其次，本集團也有生產基地位於江蘇省常熟地區，因以上地區推行相關防疫工作，因而也影響分生產運作等等。

另外，去年第三季度全球芯片供應緊張，當中影響汽車生產商供應連；而芯片供應短缺的情況，仍未有完全解決，蔓延至今，因此二零二二年上半年汽車零件銷售訂單未能回復至去年同期銷售水平。

汽車零件業務在二零二二年上半年錄得銷售收入為221,888,000港元，對比去年同期減少57,664,000港元或20.6%。

自公司實施戰略調整，加強對液壓業務投資，去年成功併購江蘇科邁液壓控制系統有限公司(「科邁液壓」)，從而今年上半年度液壓業務正反映該戰略投資的成果，加上發展國內液壓客戶等，液壓業務銷售額取得理想升幅，二零二二年上半年液壓零件業務取得銷售收入為206,286,000港元，對比去年同期增加42,144,000港元或25.7%。

以下列示二零二二年上半年本集團各類業務的銷售額及對比數據：

|        | 二零二二年上半年 |      | 二零二一年上半年 |      | 變動<br>% |
|--------|----------|------|----------|------|---------|
|        | 千港元      | %    | 千港元      | %    |         |
| 汽車零件   | 221,888  | 44.1 | 279,552  | 54.0 | -20.6   |
| 液壓設備零件 | 206,286  | 41.0 | 164,142  | 31.7 | +25.7   |
| 電子設備零件 | 60,683   | 12.1 | 52,151   | 10.0 | +16.4   |
| 其他     | 14,000   | 2.8  | 22,427   | 4.3  | -37.5   |
| 合計     | 502,857  | 100  | 518,272  | 100  | -3.0    |

# 管理層討論及分析

## 業務回顧(續)

雖然今年上半年國內經濟環境轉差，集團為長遠展，提升技術水平，保持競爭力，本集團不斷投放資源研發及相關人才上；期間本集團成立研究院，為集團打造更高技術水平，結合多年實施能力與研究新觀點，為未來開拓新景象。

在面對汽車零件訂單下滑，本集團一直不懈落實精益生產，減少浪費，達至降本成果。在自主研發機械手應用範疇擴展，除為本集團減降勞動成本外，也提升本集團產品質素水平。特別對自動化應用於精密零件檢測方面，本集團結合多研究成果，已達到國內領先水平。

## 財務回顧

本集團截至二零二二年六月三十日止，銷售額錄得502,857,000港元，去年同期518,272,000港元，下降15,415,000港元或3.0%。主要因汽車零件受年初中國新冠疫情爆發下，部份國內客戶被迫停產，訂單推後，汽車零件營業額受挫。就併購液壓業務帶來銷售組合變化，即使銷售總額有下滑，但毛利率方面能有所提升。二零二二年上半年度毛利錄得135,756,000港元，對比去年同期上升6,081,000港元，而本年上半年度毛利率為27.0%，對比去年同期25.0%；上升2.0%。

其他收入方面，本年上半年度為24,580,000港元，對比去年同期上升2,832,000港元或13.0%；主要受惠於美元升值，本集團因對外貿易業務而持有美元資產，上半年產生匯兌收益9,836,000港元，而同時國內疫情緩和，當地政府減少補助，對比去年同期減少5,475,000港元。

銷售及分銷開支在本年上半年度為12,014,000港元，對比去年同期增加1,089,000港元；當中因併購科邁公司後，相關銷售費用隨之增加；其次，運輸費及出口報關費也增加482,000港元；主要受全球物流費用上升，因而增長費用。

行政開支及其他開支在今年上半年度為94,804,000港元；對比去年同期增加14,305,000港元，增加原因分別有如下：對員工發放獎金以激勵員工，因此薪金及津貼增加5,070,000港元；其次，就新增固定資產投資，折舊費用增加3,395,000港元；另外，今年年初授予一批購股權，因而新增購股權攤費用，金額增加3,435,000港元；還有，對空調、電櫃、純水系統、空壓機等進行維修和更換耗材等，因而維修費增加1,987,000港元；而環保費用今年上半年為6,233,000港元，就提升處理效率下，對比去年同期，減少2,063,000港元。



# 管理層討論及分析

## 財務回顧(續)

就融資成本，今年上半年融資成本為1,913,000港元，對比去年同期2,938,000港元，減少1,025,000港元；主要由於貸款利息支出在上半年度償還舊有貸款而減少，而新銀行貸款已經在上半年到位。

截至二零二二年六月三十日止六個月，本集團錄得未經審核純利為19,644,000港元，對比去年同期32,038,000港元，減少12,394,000港元。

## 本集團資產之抵押

於二零二二年六月三十日，本集團借貸總額為220,000,000港元(二零二一年十二月三十一日：150,795,000港元)，以本公司及其附屬公司之公司擔保作抵押。此外，於二零二二年六月三十日，本集團抵押存款2,426,000港元以發行保函(二零二一年十二月三十一日：2,427,000港元)。於二零二二年六月三十日，除已抵押及受限制存款外，本集團並無為獲取銀行融資而將任何資產抵押。

## 流動資金、財政資源及財務比率

本集團一般以自有現金流以及往來銀行提供之銀行融資提供業務營運資金。於二零二二年六月三十日，根據已發行普通股1,052,254,135股(二零二一年十二月三十一日：1,052,254,135股普通股)計算，每股應佔現金為0.81港元(二零二一年十二月三十一日：0.80港元)，今年上半年並沒有大額投資，從而資金平穩。而每股資產淨值為1.90港元，對比去年為1.96港元，稍為每股下降0.06港元。

截止二零二二年六月三十日止六個月，公司經營業務產生之現金流入淨額為32,356,000港元，去年同期為72,168,000港元，經營業務產生的現金流入減少39,812,000港元。

投資活動之現金流出淨額為43,142,000港元，主要今年上半年投資機械設備，以增加集團產能。另外，去年同期除了購買機械設備外，也成功完成併購江蘇科邁，故此去年同期投資活動之現金流出淨額為132,240,000港元，減少89,098,000港元。

# 管理層討論及分析

## 流動資金、財政資源及財務比率(續)

融資活動方面，今年上半年辦妥新一筆3年期的銀行貸款，以償還原到期銀行貸款。因此，融資活動之現金流入淨額為70,228,000港元；而二零二二年上半年現金及現金等值項目增加淨額59,442,000港元；去年同期現金及現金等值項目減少淨額74,703,000港元。

整體而言，於二零二二年六月三十日本集團現金淨額(現金及銀行結餘減銀行借貸總額)為634,301,000港元，對比二零二一年十二月三十一日為689,588,000港元，減少55,287,000港元。

## 貨幣風險及管理

本集團承受外幣匯率波動風險。由於本集團收入主要以美元及歐元結算，而本集團大部分開支(例如主要原材料，機器設備以及生產開支)以美元、歐元及人民幣結算，因此匯率波動會對本集團帶來重大影響，尤其人民幣升值對本集團盈利會有負面影響。本集團管理層透過訂立遠期外匯合約監察其相關外匯風險。本集團管理層持續評估本集團的外匯風險並於必要時採取措施降低本集團風險。

## 人力資源

在今年近期，國內經濟並不如前，國內高校畢業生面對難找工作。而公司明白到人才屬於重要發展元素，往往公司發展成效取決於能否招聘合適人才。因此，即使在全球經濟環境下行時，公司委任人力資源部，從多個層次，多個地點，並考慮人才分佈區域，挑選合適人才，招聘後作重點培訓，特別在公司成立研究院，廣泛招聘研究生及博士生人才。

其次，本公司設有購股權計劃，作為對選定參與者對本公司貢獻之鼓勵及獎賞；另外，本公司為僱員設立強制性公積金計劃及本地的退休福利計劃。

於二零二二年六月三十日，本公司共有僱員2,405人，較二零二一年六月三十日之2,194名僱員，對比去年同增加211名僱員。

# 管理層討論及分析

## 前景

汽車業務方面受芯片供應短缺，預料仍有一段時期留於低位，未能在短期內回升。同時，利用集團多年績累精密加工經驗的優勢，不斷開拓其他範疇，以減少相關影響，也讓集團業務更多元化，減少依賴單一業務經營。

從去年成功併購後，確實對集團利潤及銷售收入有明顯提升，透過併購讓公司業績增長快；從而公司會繼續尋找合作機會，以及併購項目；目標透過此方面加快提升利潤；以及達到併購的優勢。

而近期國內房地產行業滑落，也對重型液壓設備方面減少需求，另外，國際上俄烏戰爭影響下，全球經濟受其影響產生不少波動，甚至出現倒退的情況。故此，集團對於現時液壓業務同樣需要多元化，多範疇，應用不同場面，務求避免過度集中某一應用場面。近期透過成立研究院，吸納不少相關專才，而且利用早前建立國內高校合作方式，加快集團對生產技術及產品研發有明顯的優勢。更重要的元素是集團積累數十年高精密生產工藝，配備上研究院的改良工藝技術，相信集團在未來產品技術及應用等有不少優點。

還有，集團加強對供應鏈管理，盡力減少積壓存貨，加快生產週期，做好管理措施。持續優化採購週期及業績預測準確度，提高對市場變化的反應能力。

最後，本人謹代表董事會，在此感謝全體員工為本集團過往貢獻及付出。

曾廣勝先生

主席

二零二二年八月十九日

# 簡明綜合損益表

|               | 附註  | 截至六月三十日止六個月            |                        |
|---------------|-----|------------------------|------------------------|
|               |     | 二零二二年<br>(未經審核)<br>千港元 | 二零二一年<br>(未經審核)<br>千港元 |
| 收入            | 4及5 | <b>502,857</b>         | 518,272                |
| 銷售成本          |     | <b>(367,101)</b>       | (388,597)              |
| <b>毛利</b>     |     | <b>135,756</b>         | 129,675                |
| 其他收入          | 5   | <b>24,580</b>          | 21,748                 |
| 分銷成本          |     | <b>(12,014)</b>        | (10,925)               |
| 行政開支及其他開支     |     | <b>(94,804)</b>        | (80,499)               |
| 研發成本          |     | <b>(20,967)</b>        | (12,939)               |
| <b>經營溢利</b>   |     | <b>32,551</b>          | 47,060                 |
| 融資成本          | 6   | <b>(1,913)</b>         | (2,938)                |
| 分佔一間聯營公司虧損    |     | <b>(600)</b>           | (896)                  |
| <b>除稅前溢利</b>  | 7   | <b>30,038</b>          | 43,226                 |
| 所得稅           | 8   | <b>(10,394)</b>        | (11,188)               |
| <b>期內溢利</b>   |     | <b>19,644</b>          | 32,038                 |
| 以下人士應佔：       |     |                        |                        |
| 本公司權益股東       |     | <b>11,482</b>          | 30,201                 |
| 非控股權益         |     | <b>8,162</b>           | 1,837                  |
| <b>期內溢利</b>   |     | <b>19,644</b>          | 32,038                 |
| <b>每股盈利</b>   | 9   |                        |                        |
| 基本            |     | <b>1.1港仙</b>           | 2.9港仙                  |
| 攤薄            |     | <b>1.1港仙</b>           | 2.9港仙                  |
| <b>每股中期股息</b> | 10  | —                      | —                      |

## 簡明綜合全面收益表

|             | 截至六月三十日止六個月            |                        |
|-------------|------------------------|------------------------|
|             | 二零二二年<br>(未經審核)<br>千港元 | 二零二一年<br>(未經審核)<br>千港元 |
| 期內溢利        | <b>19,644</b>          | 32,038                 |
| 其他全面收益：     |                        |                        |
| 換算外國業務之匯兌差額 | <b>(86,163)</b>        | 8,495                  |
| 期內全面收益總額    | <b>(66,519)</b>        | 40,533                 |
| 以下人士應佔：     |                        |                        |
| 本公司權益股東     | <b>(73,997)</b>        | 38,996                 |
| 非控股權益       | <b>7,478</b>           | 1,537                  |
| 期內全面收益總額    | <b>(66,519)</b>        | 40,533                 |

# 簡明綜合財務狀況表

|                  | 附註 | 於二零二二年<br>六月三十日<br>(未經審核)<br>千港元 | 於二零二一年<br>十二月三十一日<br>(經審核)<br>千港元 |
|------------------|----|----------------------------------|-----------------------------------|
| <b>非流動資產</b>     |    |                                  |                                   |
| 投資物業及其他物業、廠房及設備  | 11 | <b>843,499</b>                   | 872,675                           |
| 無形資產             |    | <b>5,832</b>                     | 6,456                             |
| 商譽               |    | <b>11,758</b>                    | 11,618                            |
| 於一間聯營公司之權益       |    | <b>3,124</b>                     | 3,725                             |
| 購買非流動資產之按金       |    | <b>2,869</b>                     | 11,362                            |
| 遞延稅項資產           |    | <b>23,678</b>                    | 24,316                            |
| <b>非流動資產總值</b>   |    | <b>890,760</b>                   | 930,152                           |
| <b>流動資產</b>      |    |                                  |                                   |
| 金融資產             |    | <b>9,534</b>                     | 10,194                            |
| 存貨               | 12 | <b>343,949</b>                   | 316,004                           |
| 應收貿易賬款           | 13 | <b>270,569</b>                   | 304,403                           |
| 預付款項、按金及其他應收款項   |    | <b>97,559</b>                    | 52,409                            |
| 已抵押及受限制現金        | 14 | <b>2,426</b>                     | 2,427                             |
| 現金及銀行結餘          | 14 | <b>854,301</b>                   | 840,383                           |
| <b>流動資產總值</b>    |    | <b>1,578,338</b>                 | 1,525,820                         |
| <b>流動負債</b>      |    |                                  |                                   |
| 應付貿易賬款           | 15 | <b>108,122</b>                   | 108,291                           |
| 其他應付款項及應計費用      |    | <b>73,429</b>                    | 74,818                            |
| 合約負債             |    | <b>6,625</b>                     | 4,296                             |
| 銀行貸款             | 17 | <b>50,000</b>                    | 150,795                           |
| 租賃負債             |    | <b>—</b>                         | 250                               |
| 遞延收入             |    | <b>755</b>                       | 2,367                             |
| 應繳稅項             |    | <b>29,338</b>                    | 21,691                            |
| <b>流動負債總額</b>    |    | <b>268,269</b>                   | 362,508                           |
| <b>流動資產淨值</b>    |    | <b>1,310,069</b>                 | 1,163,312                         |
| <b>資產總值減流動負債</b> |    | <b>2,200,829</b>                 | 2,093,464                         |



# 簡明綜合財務狀況表

|              | 附註 | 於二零二二年<br>六月三十日<br>(未經審核)<br>千港元 | 於二零二一年<br>十二月三十一日<br>(經審核)<br>千港元 |
|--------------|----|----------------------------------|-----------------------------------|
| <b>非流動負債</b> |    |                                  |                                   |
| 銀行貸款         | 17 | <b>170,000</b>                   | –                                 |
| 其他應付款項       |    | <b>7,116</b>                     | 2,238                             |
| 遞延收入         |    | <b>1,732</b>                     | 2,039                             |
| 遞延稅項負債       |    | <b>20,272</b>                    | 27,887                            |
| 非流動負債總額      |    | <b>199,120</b>                   | 32,164                            |
| 資產淨值         |    | <b>2,001,709</b>                 | 2,061,300                         |
| <b>資本及儲備</b> |    |                                  |                                   |
| 本公司擁有人應佔權益   |    |                                  |                                   |
| 股本           | 16 | <b>105,225</b>                   | 105,225                           |
| 儲備           |    | <b>1,832,725</b>                 | 1,901,121                         |
|              |    | <b>1,937,950</b>                 | 2,006,346                         |
| 非控股權益        |    | <b>63,759</b>                    | 54,954                            |
| 權益總額         |    | <b>2,001,709</b>                 | 2,061,300                         |

# 簡明綜合現金流量表

|                           | 附註 | 二零二二年<br>(未經審核)<br>千港元 | 二零二一年<br>(未經審核)<br>千港元 |
|---------------------------|----|------------------------|------------------------|
| 經營活動產生之現金淨額               |    | <b>32,356</b>          | 72,168                 |
| <b>投資活動</b>               |    |                        |                        |
| 購買附屬公司之淨現金                |    | –                      | (80,989)               |
| 購買物業、廠房及設備項目              |    | <b>(70,535)</b>        | (51,822)               |
| 出售物業、廠房及設備項目所得款項          |    | <b>25,854</b>          | 482                    |
| 購買金融資產                    |    | –                      | (46,416)               |
| 出售金融資產所得款項                |    | –                      | 45,329                 |
| 已收股息                      |    | <b>1,539</b>           | 1,176                  |
| 投資活動所用現金淨額                |    | <b>(43,142)</b>        | (132,240)              |
| <b>融資活動</b>               |    |                        |                        |
| 新增銀行貸款之所得款項               |    | <b>220,000</b>         | –                      |
| 償還銀行貸款                    |    | <b>(150,795)</b>       | (27,018)               |
| 租賃負債之本金付款                 |    | <b>(304)</b>           | (55)                   |
| 非控股權益資本投入                 |    | <b>1,327</b>           | 13,183                 |
| 向非控股權益支付股息                |    | –                      | (741)                  |
| 融資活動產生／(所用)現金淨額           |    | <b>70,228</b>          | (14,631)               |
| <b>現金及現金等值項目增加／(減少)淨額</b> |    | <b>59,442</b>          | (74,703)               |
| 期初之現金及現金等值項目              |    | <b>840,383</b>         | 924,246                |
| 外幣匯率變動影響                  |    | <b>(45,524)</b>        | (15,762)               |
| 期終之現金及現金等值項目              | 14 | <b>854,301</b>         | 833,781                |

# 簡明綜合權益變動表

| (未經審核)          | 本公司擁有人應佔  |           |        |            |              |            |           |            |            |       |           |           |        | 非控股<br>權益 | 權益總額<br>千港元 |
|-----------------|-----------|-----------|--------|------------|--------------|------------|-----------|------------|------------|-------|-----------|-----------|--------|-----------|-------------|
|                 | 已發行<br>股本 | 股份<br>溢價賬 | 繳入盈餘   | 法定盈餘<br>儲備 | 法定公共<br>福利基金 | 股本贖回<br>儲備 | 購股權<br>儲備 | 物業重估<br>儲備 | 匯兌波動<br>儲備 | 其他儲備  | 保留溢利      | 總計        | 千港元    |           |             |
|                 | 千港元       | 千港元       | 千港元    | 千港元        | 千港元          | 千港元        | 千港元       | 千港元        | 千港元        | 千港元   | 千港元       | 千港元       |        |           |             |
| 於二零二二年一月一日      | 105,225   | 472,201   | 15,880 | 69,984     | 287          | 7,905      | 36,299    | 34,527     | 215,073    | 4,239 | 1,044,726 | 2,006,346 | 54,954 | 2,061,300 |             |
| 期內溢利            | -         | -         | -      | -          | -            | -          | -         | -          | -          | -     | 11,482    | 11,482    | 8,162  | 19,644    |             |
| 期內其他全面收益        | -         | -         | -      | -          | -            | -          | -         | -          | -          | -     | -         | -         | -      | -         |             |
| 換算外國業務之匯兌差額     | -         | -         | -      | -          | -            | -          | -         | -          | (85,479)   | -     | -         | (85,479)  | (684)  | (86,163)  |             |
| 期內全面收益總額        | -         | -         | -      | -          | -            | -          | -         | -          | (85,479)   | -     | 11,482    | (73,997)  | 7,478  | (66,519)  |             |
| 注資              | -         | -         | -      | -          | -            | -          | -         | -          | -          | -     | -         | -         | 1,327  | 1,327     |             |
| 股份結算購股權安排       | -         | -         | -      | -          | -            | -          | 5,601     | -          | -          | -     | -         | 5,601     | -      | 5,601     |             |
| 於二零二二年六月三十日     | 105,225   | 472,201   | 15,880 | 69,984     | 287          | 7,905      | 41,900    | 34,527     | 129,594    | 4,239 | 1,056,208 | 1,937,950 | 63,759 | 2,001,709 |             |
| 於二零二一年一月一日      | 105,225   | 472,201   | 15,880 | 52,268     | 287          | 7,905      | 34,026    | 34,527     | 177,885    | -     | 980,741   | 1,880,945 | (651)  | 1,880,294 |             |
| 期內溢利            | -         | -         | -      | -          | -            | -          | -         | -          | -          | -     | 30,201    | 30,201    | 1,837  | 32,038    |             |
| 期內其他全面收益：       | -         | -         | -      | -          | -            | -          | -         | -          | -          | -     | -         | -         | -      | -         |             |
| 換算外國業務之匯兌<br>差額 | -         | -         | -      | -          | -            | -          | -         | -          | 8,795      | -     | -         | 8,795     | (300)  | 8,495     |             |
| 期內全面收益總額        | -         | -         | -      | -          | -            | -          | -         | -          | 8,795      | -     | 30,201    | 38,996    | 1,537  | 40,533    |             |
| 注資              | -         | -         | -      | -          | -            | -          | -         | -          | -          | -     | -         | -         | 13,183 | 13,183    |             |
| 已付股息            | -         | -         | -      | -          | -            | -          | -         | -          | -          | -     | -         | -         | (741)  | (741)     |             |
| 收購一間附屬公司        | -         | -         | -      | -          | -            | -          | -         | -          | -          | -     | -         | -         | 3,883  | 3,883     |             |
| 股份結算購股權安排       | -         | -         | -      | -          | -            | -          | 2,166     | -          | -          | -     | -         | 2,166     | -      | 2,166     |             |
| 於二零二一年六月三十日     | 105,225   | 472,201   | 15,880 | 52,268     | 287          | 7,905      | 36,192    | 34,527     | 186,680    | -     | 1,010,942 | 1,922,107 | 17,211 | 1,939,318 |             |

# 簡明財務報表附註

截至二零二二年六月三十日止六個月

## 1. 公司資料

本公司於二零零二年七月十日在開曼群島根據開曼群島公司法註冊成立為獲豁免有限公司，其股份自二零零四年十一月一日起在香港聯合交易所有限公司(「聯交所」)主板上市。

本集團主要業務為應用於汽車部件、液壓設備零件及電子設備零件之精密金屬零件以及作其他用途之零件之製造及銷售。

## 2. 編製基準

該等未經審核簡明綜合財務報表乃根據香港會計師公會(「香港會計師公會」)頒佈之香港會計準則第34號中期財務報告以及聯交所證券上市規則(「上市規則」)附錄16之適用披露規定編製。該等財務報表乃按歷史成本法編製，惟衍生金融工具則按公平值計量。該等財務報表以港元(「港元」)呈報，而除另有指明者外，所有價值均約整至最接近千位。

## 3. 主要會計政策

於未經審核簡明綜合財務報表採用之會計政策與編製本集團截至二零二一年十二月三十一日止年度之年度財務報表所採用者貫徹一致。

於本中期期間，本集團已首次採納由香港會計師公會頒佈且已於二零二二年一月一日或之後開始之年度期間強制生效之香港財務報告準則概念框架指引之修訂本及下列香港財務報告準則之修訂本，以編製本集團之簡明綜合財務報表：

|                          |                       |
|--------------------------|-----------------------|
| 香港財務報告準則二零一八年至二零二零年之年度改進 | 年度改進項目                |
| 香港財務報告準則第3號(修訂本)         | 提述概念框架                |
| 香港會計準則第16號(修訂本)          | 物業、廠房及設備—達致擬定用途前之所得款項 |
| 香港會計準則第37號(修訂本)          | 虧損性合約—履行合約之成本         |

於本期間應用香港財務報告準則概念框架指引之修訂本及香港財務報告準則之修訂本對本集團於本期間及過往期間之財務狀況及表現及／或載於該等簡明綜合財務報表之披露資料並無重大影響。

# 簡明財務報表附註

截至二零二二年六月三十日止六個月

## 4. 經營分類資料

### 分類報告

本集團按客戶所在地區統籌之部門管理其業務。本集團按與就資源分配及表現評估向本集團最高行政管理人員內部匯報之資料一致之方式，呈列以下六個可呈報分類。概無合併計算經營分類以組成以下可呈報分類。

- (a) 泰國；
- (b) 馬來西亞；
- (c) 中國內地、澳門及香港；
- (d) 北美洲；
- (e) 歐洲；及
- (f) 其他國家。

### 分類業績、資產及負債

為評估分類表現及於各分類間分配資源，本集團高級行政管理人員按以下基準監察各可呈報分類之業績：

收入及開支乃經參考各可呈報分類產生之銷售額及該等分類產生之開支或該等分類應佔資產折舊或攤銷產生之開支，分配至各可呈報分類。

計量可呈報分類溢利時使用毛利。本集團高級行政管理人員獲提供有關分類收入及毛利之分類資料。分類資產及負債不會定期向本集團高級行政管理層匯報。

# 簡明財務報表附註

截至二零二二年六月三十日止六個月

## 4. 經營分類資料(續)

### 分類報告(續)

#### 分類業績、資產及負債(續)

截至二零二二年及二零二一年六月三十日止六個月期間，就資源分配及分類表現評估向本集團最高行政管理人員提供之本集團可呈報分類資料載列如下。

|                               | 截至二零二二年六月三十日止六個月(未經審核) |             |                           |            |           |             |           |
|-------------------------------|------------------------|-------------|---------------------------|------------|-----------|-------------|-----------|
|                               | 泰國<br>千港元              | 馬來西亞<br>千港元 | 中國內地、<br>澳門及<br>香港<br>千港元 | 北美洲<br>千港元 | 歐洲<br>千港元 | 其他國家<br>千港元 | 總計<br>千港元 |
| 於某時點確認之<br>外界客戶收入<br>及可呈報分類收入 | 6,129                  | 54,638      | 234,777                   | 81,926     | 110,937   | 14,450      | 502,857   |
| 可呈報分類溢利<br>毛利                 | 1,655                  | 14,751      | 63,383                    | 22,118     | 29,948    | 3,901       | 135,756   |

|                               | 截至二零二一年六月三十日止六個月(未經審核) |             |                           |            |           |             |           |
|-------------------------------|------------------------|-------------|---------------------------|------------|-----------|-------------|-----------|
|                               | 泰國<br>千港元              | 馬來西亞<br>千港元 | 中國內地、<br>澳門及<br>香港<br>千港元 | 北美洲<br>千港元 | 歐洲<br>千港元 | 其他國家<br>千港元 | 總計<br>千港元 |
| 於某時點確認之<br>外界客戶收入<br>及可呈報分類收入 | 6,035                  | 45,260      | 250,916                   | 74,264     | 125,324   | 16,473      | 518,272   |
| 可呈報分類溢利<br>毛利                 | 1,510                  | 11,324      | 62,781                    | 18,581     | 31,357    | 4,122       | 129,675   |



# 簡明財務報表附註

截至二零二二年六月三十日止六個月

## 5. 收入以及其他收入及收益

收入指期內售出貨物經扣除退貨及商業折扣後之發票淨值。

本集團之收入以及其他收入及收益分析分列如下：

|                    | 截至六月三十日止六個月            |                        |
|--------------------|------------------------|------------------------|
|                    | 二零二二年<br>(未經審核)<br>千港元 | 二零二一年<br>(未經審核)<br>千港元 |
| <b>於某個時間點確認的收入</b> |                        |                        |
| 銷售汽車零件             | 221,888                | 279,552                |
| 銷售液壓設備零件           | 206,286                | 164,142                |
| 銷售電子設備零件           | 60,683                 | 52,151                 |
| 其他                 | 14,000                 | 22,427                 |
|                    | <b>502,857</b>         | 518,272                |
| <b>其他收入</b>        |                        |                        |
| 銀行利息收入             | 7,105                  | 7,017                  |
| 政府補助               | 3,744                  | 9,219                  |
| 股息收入               | 1,539                  | 1,176                  |
| 其他                 | 2,356                  | 2,635                  |
|                    | <b>14,744</b>          | 20,047                 |
| <b>收益</b>          |                        |                        |
| 出售物業、廠房及設備項目收益     | —                      | 131                    |
| 出售金融資產收益           | —                      | 1,570                  |
| 匯兌差額淨額             | 9,836                  | —                      |
|                    | <b>24,580</b>          | 21,748                 |

# 簡明財務報表附註

截至二零二二年六月三十日止六個月

## 6. 融資成本

融資成本分析如下：

|        | 截至六月三十日止六個月            |                        |
|--------|------------------------|------------------------|
|        | 二零二二年<br>(未經審核)<br>千港元 | 二零二一年<br>(未經審核)<br>千港元 |
| 銀行貸款利息 | 836                    | 2,054                  |
| 財務安排費用 | 1,023                  | 853                    |
| 租賃負債利息 | 54                     | 31                     |
|        | <b>1,913</b>           | 2,938                  |

## 7. 除稅前溢利

本集團之除稅前溢利已扣除／(計入)以下各項：

|                | 截至六月三十日止六個月            |                        |
|----------------|------------------------|------------------------|
|                | 二零二二年<br>(未經審核)<br>千港元 | 二零二一年<br>(未經審核)<br>千港元 |
| 售出存貨成本         | 367,101                | 388,597                |
| 物業、廠房及設備折舊     | 46,049                 | 40,418                 |
| 使用權資產折舊        | 226                    | 2,831                  |
| 股本結算購股權開支      | 5,601                  | 2,166                  |
| 攤銷             | 1,634                  | 1,144                  |
| 核數師酬金          | 1,444                  | 1,292                  |
| 匯兌差額淨額         | (9,836)                | 2,637                  |
| 出售物業、廠房及設備項目收益 | —                      | (131)                  |

# 簡明財務報表附註

截至二零二二年六月三十日止六個月

## 8. 所得稅

香港利得稅乃就期內於香港產生之估計應課稅溢利按16.5%(截至二零二一年六月三十日止六個月：16.5%)稅率計提撥備。其他地區之應課稅溢利稅項乃按本集團經營業務所在國家／司法權區之現行稅率計算。

|          | 截至六月三十日止六個月            |                        |
|----------|------------------------|------------------------|
|          | 二零二二年<br>(未經審核)<br>千港元 | 二零二一年<br>(未經審核)<br>千港元 |
| 即期       | 17,221                 | 11,188                 |
| 遞延       | (6,827)                | —                      |
| 期內稅項開支總額 | 10,394                 | 11,188                 |

## 9. 每股盈利

每股基本盈利乃按本公司權益股東應佔期內溢利及期內已發行普通股加權平均數計算。

截至二零二二年六月三十日止六個月之每股攤薄盈利乃按本公司權益股東應佔溢利計算。計算時採用之普通股加權平均數，乃用於計算每股基本盈利之期內已發行普通股數目，而普通股加權平均數乃假設所有潛在攤薄普通股視作行使或兌換時無償發行之普通股。

# 簡明財務報表附註

截至二零二二年六月三十日止六個月

## 9. 每股盈利(續)

每股基本及攤薄盈利乃按以下方式計算：

|                               | 截至六月三十日止六個月            |                        |
|-------------------------------|------------------------|------------------------|
|                               | 二零二二年<br>(未經審核)<br>千港元 | 二零二一年<br>(未經審核)<br>千港元 |
| <b>盈利</b>                     |                        |                        |
| 用於計算每股基本盈利之本公司權益股東應佔溢利        | <b>11,482</b>          | 30,201                 |
| <hr/>                         |                        |                        |
|                               | 股份數目(千股)               |                        |
| <b>股份</b>                     |                        |                        |
| 用於計算每股基本盈利之期內已發行普通股<br>加權平均股數 | <b>1,052,254</b>       | 1,052,254              |

## 10. 股息

董事會不建議派付截至二零二二年六月三十日止六個月的中期股息(二零二一年：無)。

# 簡明財務報表附註

截至二零二二年六月三十日止六個月

## 11. 投資物業及其他物業、廠房及設備

|               | 按成本<br>列賬持<br>作自用的<br>租賃土地<br>之擁有權<br>權益<br>千港元 | 按成本<br>列賬租<br>作自用的<br>其他物業<br>千港元 | 永久業權<br>土地及<br>樓宇<br>千港元 | 租賃物業<br>裝修<br>千港元 | 廠房及<br>設備<br>千港元 | 傢俬及<br>裝置<br>千港元 | 汽車<br>千港元 | 在建工程<br>千港元 | 投資物業<br>千港元 | 總計<br>千港元   |
|---------------|---|-----------------------------------|--------------------------|-------------------|------------------|------------------|-----------|-------------|-------------|-------------|
| <b>成本</b>     |   |                                   |                          |                   |                  |                  |           |             |             |             |
| 於二零二二年一月一日    | 80,058  | 4,199                             | 777,424                  | 20,356            | 1,677,930        | 112,147          | 14,354    | 7,458       | 142,631     | 2,836,557   |
| 添置            | -   | -                                 | 33,844                   | -                 | 28,018           | 7,374            | 722       | 577         | -           | 70,535      |
| 出售            | -   | -                                 | -                        | (1,478)           | (28,475)         | (3,064)          | -         | -           | -           | (33,017)    |
| 匯兌調整          | (5,402)   | (121)                             | (28,685)                 | (612)             | (75,560)         | (5,027)          | (527)     | (390)       | (6,011)     | (122,335)   |
| 於二零二二年六月三十日   | 74,656  | 4,078                             | 782,583                  | 18,266            | 1,601,913        | 111,430          | 14,549    | 7,645       | 136,620     | 2,751,740   |
| <b>累計折舊</b>   |   |                                   |                          |                   |                  |                  |           |             |             |             |
| 於二零二二年一月一日    | 6,762   | 3,959                             | 393,543                  | 19,016            | 1,442,741        | 87,854           | 10,007    | -           | -           | 1,963,882   |
| 期內折舊撥備        | 1,036   | 226                               | 12,187                   | 349               | 28,543           | 4,266            | 704       | -           | -           | 47,311      |
| 出售            | -   | -                                 | -                        | (1,478)           | (2,737)          | (3,052)          | -         | -           | -           | (7,267)     |
| 匯兌調整          | (4,554)   | (107)                             | (16,398)                 | (377)             | (70,809)         | (3,087)          | (353)     | -           | -           | (95,685)    |
| 於二零二二年六月三十日   | 3,244   | 4,078                             | 389,332                  | 17,510            | 1,397,738        | 85,981           | 10,358    | -           | -           | 1,908,241   |
| <b>賬面淨值</b>   |   |                                   |                          |                   |                  |                  |           |             |             |             |
| 成本            | 74,656  | 4,078                             | 782,583                  | 18,266            | 1,601,913        | 111,430          | 14,549    | 7,645       | 136,620     | 2,751,740   |
| 累計折舊          | (3,244)   | (4,078)                           | (389,332)                | (17,510)          | (1,397,738)      | (85,981)         | (10,358)  | -           | -           | (1,908,241) |
| 於二零二二年六月三十日   | 71,412  | -                                 | 393,251                  | 756               | 204,175          | 25,449           | 4,191     | 7,645       | 136,620     | 843,499     |
| <b>賬面淨值</b>   |   |                                   |                          |                   |                  |                  |           |             |             |             |
| 成本            | 80,058  | 4,199                             | 777,424                  | 20,356            | 1,677,930        | 112,147          | 14,354    | 7,458       | 142,631     | 2,836,557   |
| 累計折舊          | (6,762)   | (3,959)                           | (393,543)                | (19,016)          | (1,442,741)      | (87,854)         | (10,007)  | -           | -           | (1,963,882) |
| 於二零二一年十二月三十一日 | 73,296  | 240                               | 383,881                  | 1,340             | 235,189          | 24,293           | 4,347     | 7,458       | 142,631     | 872,675     |

# 簡明財務報表附註

截至二零二二年六月三十日止六個月

## 12. 存貨

|          | 於二零二二年<br>六月三十日<br>(未經審核)<br>千港元 | 於二零二一年<br>十二月三十一日<br>(經審核)<br>千港元 |
|----------|----------------------------------|-----------------------------------|
| 原材料      | 93,168                           | 80,200                            |
| 消耗品      | 56,992                           | 58,749                            |
| 在製品      | 120,563                          | 132,189                           |
| 製成品      | 163,163                          | 144,173                           |
|          | <b>433,886</b>                   | 415,311                           |
| 減：陳舊存貨撥備 | 89,937                           | 99,307                            |
|          | <b>343,949</b>                   | 316,004                           |

## 13. 應收貿易賬款

本集團給予其客戶之貿易條款以記賬方式為主，惟新客戶一般須預先付款。信貸期一般介乎60至120日，惟在董事批准下若干主要客戶可獲較長信貸期。每名客戶均有最高信貸限額。本集團對其未收回應收款項實施嚴格控制。高級管理層會定期檢討逾期結餘。鑒於上文所述及本集團之應收貿易賬款與多名多元化客戶有關，因此並無重大集中信貸風險。應收貿易賬款為不計息。

於呈報期末時按發票日期計算之應收貿易賬款賬齡分析如下：

|        | 於二零二二年<br>六月三十日<br>(未經審核)<br>千港元 | 於二零二一年<br>十二月三十一日<br>(經審核)<br>千港元 |
|--------|----------------------------------|-----------------------------------|
| 一個月內   | 97,790                           | 126,989                           |
| 一至兩個月  | 70,413                           | 79,760                            |
| 兩至三個月  | 57,253                           | 57,883                            |
| 三至四個月  | 31,595                           | 26,948                            |
| 四至十二個月 | 17,227                           | 16,014                            |
|        | <b>274,278</b>                   | 307,594                           |
| 減：減值   | 3,709                            | 3,191                             |
|        | <b>270,569</b>                   | 304,403                           |

# 簡明財務報表附註

截至二零二二年六月三十日止六個月

## 14. 現金及銀行結餘

|             | 於二零二二年<br>六月三十日<br>(未經審核)<br>千港元 | 於二零二一年<br>十二月三十一日<br>(經審核)<br>千港元 |
|-------------|----------------------------------|-----------------------------------|
| 銀行存款及現金     | 856,727                          | 842,810                           |
| 減：有抵押及受限制存款 | (2,426)                          | (2,427)                           |
| 現金及現金等值項目   | 854,301                          | 840,383                           |

## 15. 應付貿易賬款

|       | 於二零二二年<br>六月三十日<br>(未經審核)<br>千港元 | 於二零二一年<br>十二月三十一日<br>(經審核)<br>千港元 |
|-------|----------------------------------|-----------------------------------|
| 一個月內  | 41,640                           | 45,445                            |
| 一至兩個月 | 29,865                           | 36,418                            |
| 兩至三個月 | 24,147                           | 16,871                            |
| 三個月以上 | 12,470                           | 9,557                             |
|       | 108,122                          | 108,291                           |

# 簡明財務報表附註

截至二零二二年六月三十日止六個月

## 16. 股本

|   | 於<br>二零二二年<br>六月三十日<br>(未經審核)<br>千港元 | 於<br>二零二一年<br>十二月三十一日<br>(經審核)<br>千港元 |
|---|--------------------------------------|---------------------------------------|
| 法定股本：<br>2,000,000,000股(二零二一年十二月三十一日：2,000,000,000股)<br>每股面值0.1港元之普通股     | 200,000                              | 200,000                               |
| 已發行及繳足股本：<br>1,052,254,135股(二零二一年十二月三十一日：1,052,254,135股)<br>每股面值0.1港元之普通股 | 105,225                              | 105,225                               |

截至二零二二年六月三十日止六個月及截至二零二一年十二月三十一日止年度之已發行及繳足股本概無任何變動。

## 17. 銀行貸款

於二零二一年六月三十日，銀行貸款須於以下期限償還：

|          | 於<br>二零二二年<br>六月三十日<br>(未經審核)<br>千港元 | 於<br>二零二一年<br>十二月三十一日<br>(經審核)<br>千港元 |
|----------|--------------------------------------|---------------------------------------|
| 一年內或按要求  | 50,000                               | 150,795                               |
| 一年後但於兩年內 | 170,000                              | –                                     |
|          | 220,000                              | 150,795                               |

附註：

於二零二二年六月三十日及二零二一年十二月三十一日，本集團所有銀行貸款為無抵押，並由本公司及其若干附屬公司擔保。

本集團若干銀行融資須待與本集團若干財務比率有關之契諾達成後方可作實，此乃財務機構訂立貸款安排時之常見規定。倘本集團違反有關契諾，則須按要求償還已提取之融資。本集團定期監察其遵守該等契諾之情況。於二零二二年六月三十日，本集團概無違反任何有關提取融資之契諾(二零二一年：無)。



# 簡明財務報表附註

截至二零二二年六月三十日止六個月

## 18. 資本承擔

本集團於報告期末時有下列資本承擔：

|          | 於二零二二年<br>六月三十日<br>(未經審核)<br>千港元 | 於二零二一年<br>十二月三十一日<br>(經審核)<br>千港元 |
|----------|----------------------------------|-----------------------------------|
| 已訂約但未撥備： |                                  |                                   |
| 樓宇       | 6,460                            | 2,796                             |
| 廠房及機器    | 1,242                            | 14,348                            |
|          | <b>7,702</b>                     | 17,144                            |

## 19. 關連方交易

|                | 截至六月三十日止六個月            |                        |
|----------------|------------------------|------------------------|
|                | 二零二二年<br>(未經審核)<br>千港元 | 二零二一年<br>(未經審核)<br>千港元 |
| 短期僱員福利         | 9,382                  | 3,374                  |
| 股本結算購股權開支      | 6,537                  | 1,520                  |
| 離職後福利          | 89                     | 286                    |
| 向主要管理人員支付之酬金總額 | <b>16,008</b>          | 5,180                  |

## 20. 批准財務報表

簡明財務報表已於二零二二年八月十九日獲董事會批准及授權刊發。

## 其他資料

### 董事及主要行政人員於本公司或其任何相聯法團之股份、相關股份及債券之權益及淡倉

於二零二二年六月三十日，本公司董事及主要行政人員於本公司及其聯營公司(定義見證券及期貨條例(「證券及期貨條例」)第XV部)之股份、相關股份及債券中，擁有按照本公司根據證券及期貨條例第352條之規定置存之登記冊所記錄，或根據上市發行人董事進行證券交易之標準守則(「標準守則」)已知會本公司及聯交所之權益及淡倉如下：

#### (A) 於本公司股份及股本衍生工具相關股份之好倉

| 董事姓名  | 身份及業務性質 | 授出購股權<br>所涉及股份/<br>相關股份數目 | 於本公司於<br>二零二二年<br>六月三十日<br>已發行股本中的<br>持股百分比 <sup>(1)</sup> |
|-------|---------|---------------------------|--|
| 曾廣勝先生 | 直接實益擁有  | 50,000,000                | 4.75%  |
|       | 直接實益擁有  | 77,000,000 <sup>(2)</sup> | 7.32%  |
|       | 總計：     | 127,000,000               | 12.07%   |
| 吳凱平先生 | 直接實益擁有  | 25,000,000 <sup>(2)</sup> | 2.38%  |
| 曾靜女士  | 直接實益擁有  | 18,000,000 <sup>(2)</sup> | 1.71%  |
| 陳匡國先生 | 直接實益擁有  | 5,000,000 <sup>(2)</sup>  | 0.48%  |

附註：

(1) 百分比代表股份或相關股份數目除以本公司於二零二二年六月三十日已發行股份之數目。

(2) 該等股份是根據購股權計劃授出的購股權。

#### (B) 於相聯法團普通股之好倉－本公司控股公司中國寶安集團股份有限公司(「中國寶安集團」)

| 董事姓名  | 身份及權益性質 | 於中國寶安集團之<br>普通股數目 | 佔中國寶安集團<br>已發行股本百分比 |
|-------|---------|-------------------|---------------------|
| 曾廣勝先生 | 直接實益擁有  | 672,906           | 0.03%               |
| 曾靜女士  | 直接實益擁有  | 10,222,583        | 0.40%               |

除上文披露者外，於二零二二年六月三十日，概無本公司董事或主要行政人員於本公司或其任何相聯法團之股份、相關股份或債券中，登記持有根據證券及期貨條例第352條須予記錄或根據標準守則另行知會本公司及聯交所之任何權益或淡倉。

## 其他資料

### 主要股東於本公司股份及相關股份之權益及淡倉

於二零二二年六月三十日，據本公司董事所知，以下人士（並非本公司董事或主要行政人員）於記錄在本公司根據證券及期貨條例第336條須存置登記冊之本公司股份及相關股份中擁有超過5%權益：

於本公司普通股之好倉：

| 主要股東名稱／姓名                  | 附註  | 身份及權益性質 | 本公司<br>普通股數目 | 佔本公司<br>於二零二二年<br>六月三十日<br>已發行股本<br>百分比* |
|----------------------------|-----|---------|--------------|--|
| 寶安科技有限公司<br>（「寶安科技」）       |     | 直接實益擁有  | 565,871,250  | 53.77%                                   |
| 中國寶安集團股份有限公司<br>（「中國寶安集團」） | (a) | 透過受控法團  | 565,871,250  | 53.77%                                   |
| Tottenham Limited          |     | 直接實益擁有  | 109,206,975  | 10.38%                                   |
| 崔少安先生                      | (b) | 透過受控法團  | 109,206,975  | 10.38%                                   |
|                            |     | 直接實益擁有  | 13,963,750   | 1.33%                                    |
|                            | (c) | 透過配偶    | 125,000      | 0.01%                                    |
|                            |     | 總計：     | 123,295,725  | 11.72%                                   |
| 梁詠儀女士                      |     | 直接實益擁有  | 125,000      | 0.01%                                    |
|                            | (d) | 透過配偶    | 123,170,725  | 11.71%                                   |
|                            |     | 總計：     | 123,295,725  | 11.72%                                   |

\* 百分比代表普通股數目除以本公司於二零二二年六月三十日已發行股份之數目。

# 其他資料

## 主要股東於本公司股份及相關股份之權益及淡倉(續)

附註：

- (a) 該等股份由寶安科技有限公司所持有。寶安科技有限公司為中國寶安集團全資擁有之實體。因此，根據證券及期貨條例第XV部，中國寶安集團被視為於寶安科技有限公司所擁有的565,871,250股本公司股份中擁有權益。
- (b) 該等股份由Tottenham Limited所持有。Tottenham Limited由崔少安先生全資擁有。因此，根據證券及期貨條例第XV部，崔少安先生被視為於Tottenham Limited所擁有的109,206,975股本公司股份中擁有權益。
- (c) 該等股份由崔少安先生之妻子梁詠儀女士所持有。因此，根據證券及期貨條例第XV部，崔少安先生被視為於彼之妻子所擁有的125,000股本公司股份中擁有權益。
- (d) 該等股份由梁詠儀女士之丈夫崔少安先生所持有。因此，根據證券及期貨條例第XV部，梁詠儀女士被視為於彼之丈夫所擁有的該等股份中擁有權益。

除上文披露者外，於二零二二年六月三十日，除本公司董事外(彼等之權益載於上文「董事及主要行政人員於本公司股份、相關股份及債券之權益及淡倉」一節)，概無人士於本公司股份或相關股份中登記持有須根據證券及期貨條例第336條記錄之權益及淡倉。

## 其他資料

### 購股權計劃

先前根據股東於二零一一年五月十七日通過的決議案而採納的購股權計劃(「二零一一年購股權計劃」)已於二零二一年五月十七日屆滿。鑒於二零一一年購股權計劃已屆滿，為使董事會繼續提供獎勵及獎賞予合資格人士，股東於二零二二年一月十四日舉行之本公司股東特別大會上採納一項新購股權計劃(「二零二二年購股權計劃」)。

### 二零一一年購股權計劃

下表披露本公司截至二零二二年六月三十日止六個月內於二零一一年購股權計劃項下的未行使購股權的變動：

| 參與人姓名或類別     | 購股權數目          |      |      |         |             | 於二零二二年<br>六月三十日 | 購股權授出日期 <sup>(2)</sup> | 購股權行使期間               | 購股權行使價 <sup>(1)</sup><br>每股港元 |
|--------------|----------------|------|------|---------|-------------|-----------------|------------------------|-----------------------|-------------------------------|
|              | 於二零二二年<br>一月一日 | 期內授出 | 期內行使 | 期內屆滿/失效 | 期內沒收/<br>註銷 |                 |                        |                       |                               |
| <b>董事</b>    |                |      |      |         |             |                 |                        |                       |                               |
| 曾廣勝先生        | 22,000,000     | -    | -    | -       | -           | 22,000,000      | 05/06/2017             | 01/09/2018至31/08/2022 | 2.0200                        |
|              | 20,000,000     | -    | -    | -       | -           | 20,000,000      | 03/04/2020             | 01/03/2021至28/02/2026 | 0.9000                        |
| 吳凱平先生        | 10,000,000     | -    | -    | -       | -           | 10,000,000      | 05/06/2017             | 01/09/2018至31/08/2022 | 2.0200                        |
|              | 10,000,000     | -    | -    | -       | -           | 10,000,000      | 03/04/2020             | 01/03/2021至28/02/2026 | 0.9000                        |
| 曾靜女士         | 8,000,000      | -    | -    | -       | -           | 8,000,000       | 05/06/2017             | 01/09/2018至31/08/2022 | 2.0200                        |
|              | 5,000,000      | -    | -    | -       | -           | 5,000,000       | 03/04/2020             | 01/03/2021至28/02/2026 | 0.9000                        |
| 陳匡國先生        | 5,000,000      | -    | -    | -       | -           | 5,000,000       | 03/04/2020             | 01/03/2021至28/02/2026 | 0.9000                        |
| 小計           | 80,000,000     | -    | -    | -       | -           | 80,000,000      |                        |                       |                               |
| <b>僱員合計</b>  | 12,300,000     | -    | -    | -       | -           | 12,300,000      | 03/04/2020             | 01/03/2021至28/02/2026 | 0.9000                        |
|              | 2,700,000      | -    | -    | -       | -           | 2,700,000       | 10/05/2021             | 01/04/2022至28/02/2026 | 0.9000                        |
| <b>一名供應商</b> | 2,000,000      | -    | -    | -       | -           | 2,000,000       | 03/04/2020             | 01/03/2021至28/02/2026 | 0.9000                        |
| 小計           | 15,700,000     | -    | -    | -       | -           | 15,700,000      |                        |                       |                               |
| <b>總計</b>    | 95,700,000     | -    | -    | -       | -           | 95,700,000      |                        |                       |                               |

期內尚未行使購股權列表之附註：

- (1) 如進行供股或發行紅股或本公司股本發生其他類似變動，則購股權行使價可予調整。
- (2) 歸屬期自授出日期起至行使期開始當日止。

# 其他資料

## 購股權計劃(續)

### 二零二二年購股權計劃

下表披露本公司截至二零二二年六月三十日止六個月內於二零二二年購股權計劃項下的未行使購股權的變動：

| 參與人姓名或類別             | 購股權數目          |                           |      |         |         | 於二零二二年<br>六月三十日 | 購股權<br>授出日期 | 購股權行使期間               | 購股權行使價 <sup>(3)</sup><br>每股港元 |
|----------------------|----------------|---------------------------|------|---------|---------|-----------------|-------------|-----------------------|-------------------------------|
|                      | 於二零二二年<br>一月一日 | 期內授出 <sup>(1)(2)</sup>    | 期內行使 | 期內屆滿/失效 | 期內沒收/註銷 |                 |             |                       |                               |
| <b>董事</b>            |                |                           |      |         |         |                 |             |                       |                               |
| 曾廣勝先生 <sup>(4)</sup> | -              | 35,000,000 <sup>(4)</sup> | -    | -       | -       | 35,000,000      | 17/3/2022   | 17/09/2022至17/09/2026 | 0.9000                        |
| 吳凱平先生                | -              | 5,000,000                 | -    | -       | -       | 5,000,000       | 17/3/2022   | 17/09/2022至17/09/2026 | 0.9000                        |
| 曾靜女士                 | -              | 5,000,000                 | -    | -       | -       | 5,000,000       | 17/3/2022   | 17/09/2022至17/09/2026 | 0.9000                        |
| 小計                   | -              | 45,000,000                | -    | -       | -       | 45,000,000      |             |                       |                               |
| 僱員合計                 | -              | 5,000,000                 | -    | -       | -       | 5,000,000       | 17/3/2022   | 17/09/2022至17/09/2026 | 0.9000                        |
| 總計                   | -              | 50,000,000                | -    | -       | -       | 5,000,000       |             |                       |                               |

期內尚未行使購股權列表之附註：

- (1) 本公司股份緊接購股權授出日期之前的收市價為每股0.87港元。於二零二二年三月十七日授出之購股權之公平值約15,000,000港元，乃於授出日期按二項式期權定價模式釐定。
- (2) 購股權之歸屬期自授出日期至二零二二年九月十七日(包括首尾兩日)止。
- (3) 如進行供股或發行紅股或本公司股本發生其他類似變動，則購股權行使價可予調整。
- (4) 於二零二二年三月十七日授出購股權予曾廣勝先生，惟數目超出個人上限，故此已於二零二二年四月二十九日舉行之本公司股東特別大會上，取得獨立股東批准，符合上市規則之規定。

# 其他資料

## 購買、贖回或出售本公司上市證券

截至二零二二年六月三十日止六個月，本公司或其任何附屬公司概無購買、出售或贖回本公司任何上市證券。

## 中期股息

董事會不建議派付截至二零二二年六月三十日止六個月的任何中期股息(二零二一年六月三十日：無)。

## 企業管治

本公司致力維持高水平企業管治，力求加強本公司管理及保障股東整體利益。董事會認為，本公司於回顧期間已遵守香港聯合交易所有限公司證券上市規則附錄十四所載企業管治守則(「企業管治守則」及「上市規則」)之守則條文，惟並無按企業管治守則守則條文第C.2.1條規定將主席與行政總裁之職務區分除外。曾廣勝先生兼任本公司董事會主席及行政總裁職務。董事會相信，透過兼任該兩個職務，曾先生將可為本集團提供強而有力且一致之領導，從而更有效率及效益地規劃及制定決策，以及推行本集團長遠業務策略。因此，此架構對本公司股東整體有利。

## 審核委員會

本公司審核委員會由三名獨立非執行董事，即楊如生先生(審核委員會主席)、張振宇先生及梅唯一先生組成。審核委員會已與本集團高級管理層審閱本集團採納之會計原則及慣例，並討論風險管理、內部監控及財務申報程序事宜，包括審閱本公司截至二零二二年六月三十日止六個月之中期業績。

## 進行證券交易的標準守則

本公司已採納其本身的操守準則(「本身準則」)以規管董事買賣本公司證券，有關守則的條款並不較上市規則附錄10所載的上市發行人董事進行證券交易的標準守則(「標準守則」)寬鬆。經向全體董事作出具體查詢後，彼等全部確認，彼等一直遵守標準守則。

## 其他資料

### 遵守相關僱員進行證券交易的書面指引

本公司亦就可能得知本公司或其證券內幕消息之僱員買賣本公司證券，制定條款不較標準守則寬鬆之書面指引（「僱員書面指引」）。於截至二零二二年六月三十日止六個月，本公司並無獲悉有相關僱員未有遵守僱員書面指引之事宜。

倘本公司知悉有任何買賣本公司證券之受限期間，將提前知會其董事及相關僱員。

### 根據上市規則第13.51B(1)條更新董事資料

根據上市規則第13.51B(1)條須予披露董事之資料變更載列如下：

張振宇先生於二零二二年六月三十日辭任尚晉(國際)控股有限公司(股份代號：2528)的獨立非執行董事。

除上文披露者外，本公司並不知悉董事資料有任何其他變動須根據上市規則第13.51B(1)條予以披露。

### 鳴謝

董事會謹藉此機會感謝股東一直以來對本集團的支持，以及各位董事與員工對本集團之貢獻。

承董事會命  
主席  
曾廣勝

香港，二零二二年八月十九日



